

Spännare TU

Bruksanvisning

Doc.no AD00002 Se

Art.nr: AD00002 Se REV_A © Copyright ExTe Fabriks AB,



ExTe

Securing cargo. We invented the Concept.

ExTe Fabriks AB, BOX 18, SE-827 62 Färila, Sweden. Tel: +46 (0)651-175 00. E-mail: info@exte.se www.exte.se

INNEHÅLL

Viktig information	4
Teknisk support	4
Reservdelar.....	4
Skrotning	4
Modifiering	4
Garanti	4
Tillbehör	4
Kontaktinformation.....	4
Säkerhetsföreskrifter.....	5
Val av tillbehör	5
Montering	5
Handhavande	5
Konstruktion och funktion.....	6
Allmänt.....	6
Tekniska data	7
Mått och vikt.....	7
Prestanda	7
Rekommenderat arbetstryck	7
Placering av TU	7
Handhavande	8
Surrning av last	8
Frigörning av sling	9
Underhåll	10
Rekommenderat fett.....	10
Montering	11
Anslutning av tryckluft	11
Luftflödesschema	11
Fastsättning av TU	12
Fästen för bankemontage	12
Fästen för rammontage.....	13
Fästen för flakmontage.....	13

Montering av TU och bandstyrning.....	14
Montering av frikopplingshandtaget.	15
Montering av trumma.....	15
Montering av kätting.....	16
Montering av sling.....	17
Förankring av surrnings sling.....	18
Longlife krok och hållare	18
Förankring av surrnings sling.....	18
Bankemonterad utlösare.....	19
Rammonterad utlösare.....	19
Utlösare för flak	19
Felsökning.....	20
Problem	21
Orsak.....	21
Lösning.....	21
Reservdelar.....	22
Främre hus	22
Bakre hus.....	23
försäkran om överensstämmelse	24

VIKTIG INFORMATION

Innan du börjar använda din produkt från ExTe är det viktigt att du läser och förstår innehållet i denna bruksanvisning och speciellt avsnitten som beskriver Säkerhet.

Bruksanvisningen är i första hand avsedd att lära dig produktens funktioner och egenskaper och hur du på bästa sätt skall använda den. Den innehåller även viktig säkerhets- och underhållsinformation och beskriver eventuella problem som kan uppstå vid användning. Förvara bruksanvisningen i anslutning till produkten, då behov av viktiga uppgifter angående användning, säkerhet och underhåll kan uppstå. Det finns också möjlighet att hämta information kring våra produkter via vår hemsida på Internet. Du hittar oss på www.exte.se.

All information, samtliga bilder, illustrationer och specifikationer är baserad på den produktinformation som fanns tillgänglig vid tidpunkt för publicering av denna bruksanvisning. Bilder och illustrationer som återfinns i bruksanvisningen är typexempel och inte avsedda att vara exakta avbildningar av olika delar av produkten.

ExTe förbehåller sig rätten till konstruktionsändringar utan föregående meddelande. Med reservation för felskrivningar och ändringar.

Teknisk support

Vid behov av support eller service, kontakta ExTes tekniska support.
Tel +46 (0)651-175 30
www.exte.se/support

Reservdelar

Endast ExTe original-reservdelar ska användas. Användning av andra delar kan innebära att produktgarantin upphör att gälla.

Skrotning

TU är tillverkad av återvinningsbara material eller av material som kan återanvändas. Specialinriktade företag tar hand om utslitna produkter, demonterar dem och tar tillvara de material som kan återvinnas.

Modifiering

⚠ Varning!
Modifiering är ej tillåtet. I de fall utrustningen har modifierats upphör produktgarantin att gälla. Risk för personskada!

Garanti

TU levereras med 4 års garanti eller enligt gällande avtal. Garantin omfattar funktionsfel, materialfel och tillverkningsfel som uppkommer under garanti-tiden vid normalt användande.

Garantin omfattar inte:

- Normalt slitage.
- Fel förorsakat av bristfälligt underhåll.
- Fel orsakade av felaktigt eller oaktsamt handhavande.

Garantin gäller endast i Sverige och svenska kunder.

Garantireparationer ska utföras av ExTe Fabriks AB eller av ExTe Fabriks AB kontrakterad samarbetspartner.

Tillbehör

TU har flera tillbehör vilket gör den anpassningsbar till de flesta behov. Tillbehör utvecklas kontinuerligt, vänligen se aktuell produktkatalog.

Kontaktinformation

ExTe Fabriks AB
Gundbergsvägen 6
Box 18
SE-827 62 Färila, Sweden

Tel: +46 (0)651-175 00

sales@exte.se

support@exte.se

SÄKERHETSFÖRESKRIFTER

Det är viktigt att du läser och följer de instruktioner och säkerhetsföreskrifter som förekommer i denna bruksanvisning innan du börjar använda produkten. Felaktig användning kan medföra risk för skador på både person, produkt och annan egendom. För att minska dessa risker, bör du läsa bruksanvisningen noggrant, och dess varningstexter. ExTe ansvarar inte för de person- eller egendomsskador som kan ha uppstått på grund av att användaren eller annan person inte följt de rekommendationer, varningar och instruktioner som förekommer i denna bruksanvisning. ExTe ansvarar inte för olyckor eller skador till följd av att någon inte visat gott omdöme.

Val av tillbehör

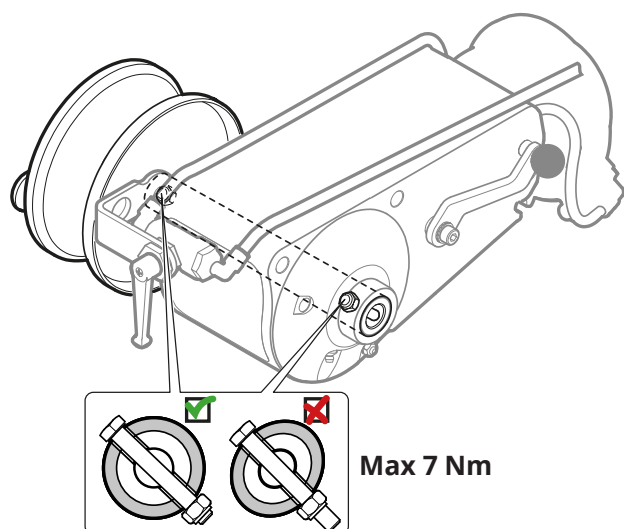
Till TU finns ett gediget utbud av tillbehör

⚠ Val av lämpliga tillbehör sker med utgångspunkt från de förutsättningar som gäller i varje enskild applikation. Val av korrekt fäste, trumma, band, kätting och övriga tillbehör bör ske i samråd med ExTe-återförsäljare.

Montering

⚠ Frikopplingshandtaget och trumman ska monteras på varsin sida av spännaren. Detta för att undvika att löst sling fastnar i handtaget vilket kan leda till ofrivillig frikoppling under drift.

⚠ Skruvarna som håller trumman skall dras åt varsamt. Om skruvarna dras åt för hårt finns risk att axeln blir oval och spännaren går trögt.



Handhavande

⚠ Använd alltid handskar, hjälm och ögonskydd vid handhavande av TU.



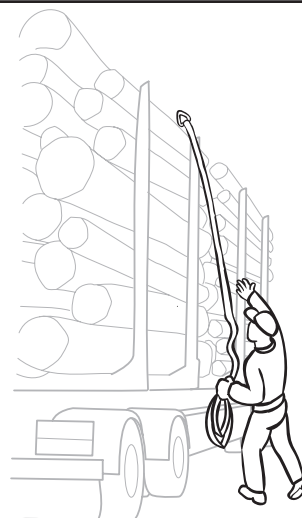
⚠ Var aktsam så att du inte har hand, fingrar eller klädsel mellan band/vajer/kedja och last vid påslag av luftventilen.

⚠ Säkerställ att inga verktyg glömts kvar på spännaren vid frikoppling eller påslag av luftventilen.

⚠ TU får endast användas till det den är avsedd för.

⚠ Utlös aldrig slinget utan att först strypa lufttillförseln då detta kan orsaka stor skada på TU.

⚠ Vid kast eller lyft av band- eller kättingsling, var uppmärksam ifall slinget missar sitt mål och kommer tillbaka. Säkerställ att ingen förutom den som utför lyftet/kastet befinner sig inom riskzonen för slingets räckvidd.



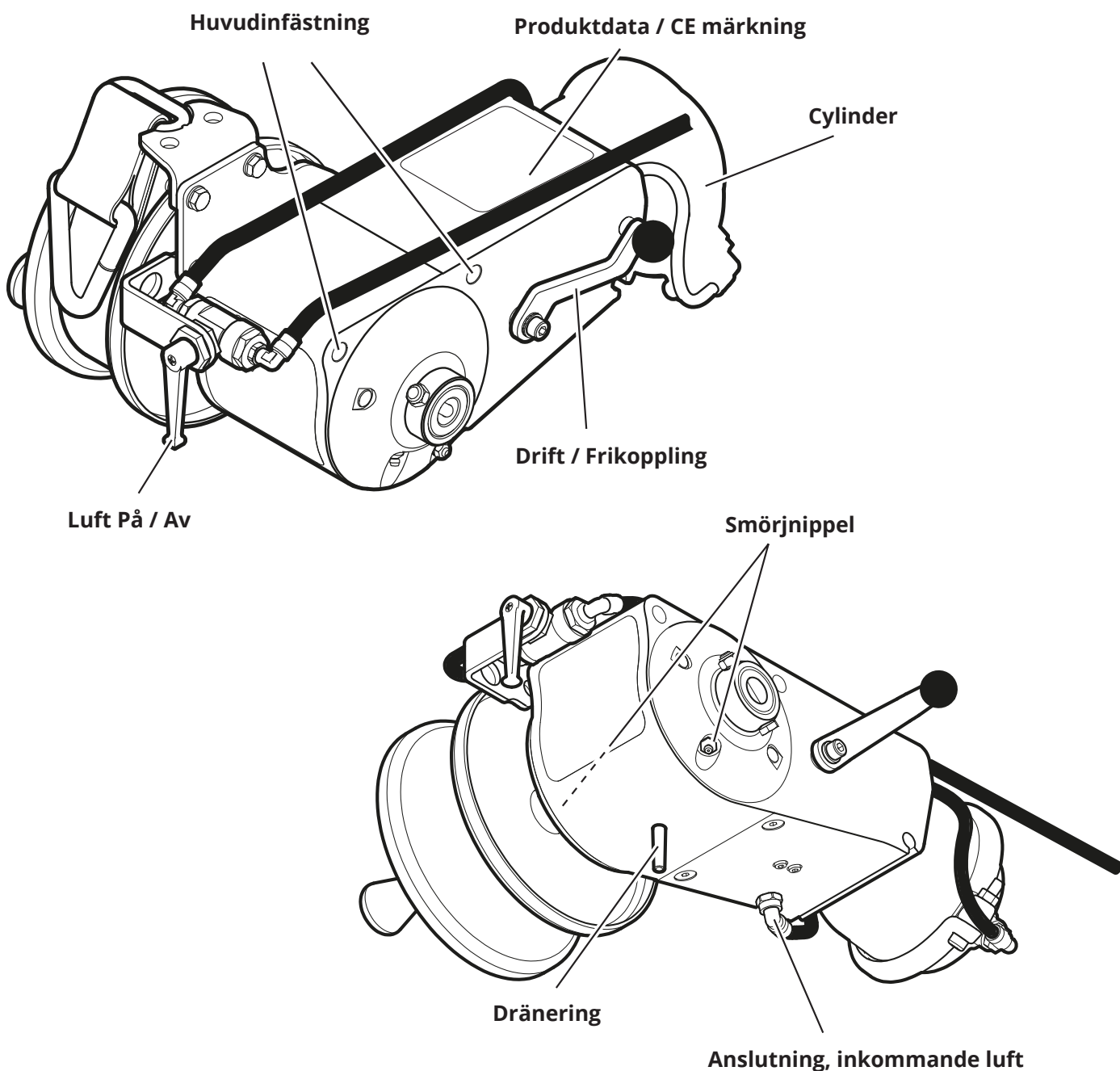
KONSTRUKTION OCH FUNKTION

Allmänt

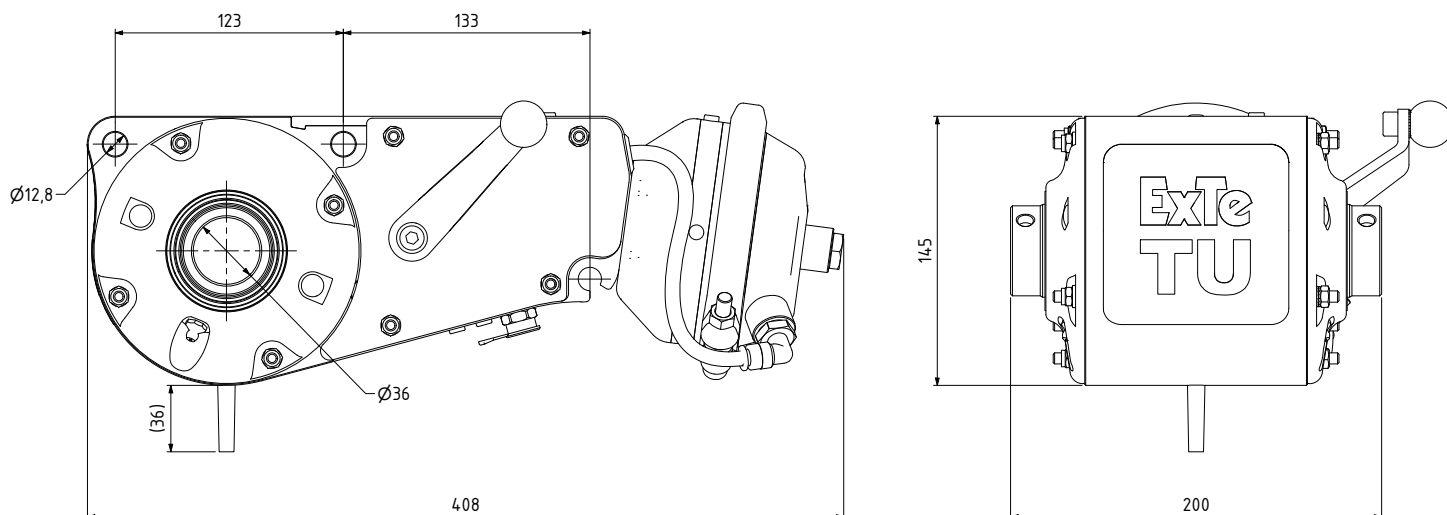
TU har utvecklats för att säkra last vid olika typer av tunga transporter, oavsett om det är virke eller annat gods som transporteras. Spännaren drivs av tryckluft men kan vid behov spännas manuellt. Frikoppling sker manuellt eller i kombination med TU-fjärrstyrning som finns som tillbehör. Med fjärrstyrning sker frikoppling genom en knapptryckning från en fjärrkontroll, vilket lämpar sig speciellt om spännaren sitter svåråtkomligt under ett flak/skåp eller liknande. TU har automatisk efterspänning och obegränsad spännlängd.

Chassi av anodiserat aluminium och täckplåtar av rostfritt stål gör TU tålig mot påverkan från omgivningen och borgar för att spännaren ska hålla hög finish under många år.

TU har utvecklats för hög driftsäkerhet med få rörliga detaljer samt minimalt och enkelt underhåll. Den kan utrustas med olika trummor och andra tillbehör samt monteras med en rad olika fästen. Vi har här valt att visa spännaren med en stor trumma med plats för 10 m långt, 50 mm brett band. Men handhavande av spännaren och dess funktioner sker i huvudsak på samma sätt oavsett valda tillbehör.



Tekniska data



Mått och vikt

Bredd.....	200 mm
Längd.....	408 mm
Höjd.....	145 mm
Vikt.....	ca 11 kg

Prestanda

Dragkraft.....	Max. 850 kg
Matningstryck.....	Max. 8,0 bar

Rekommenderat arbetstryck

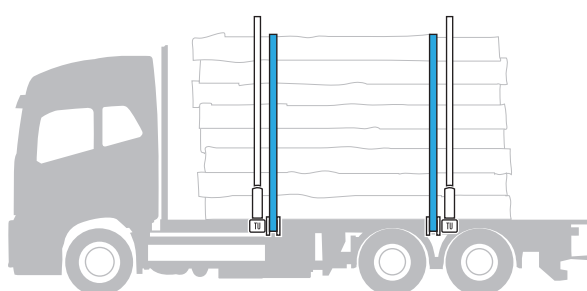
*Matning 4,5 bar.....	ca 450 kg på sling
*Matning 8,0 bar.....	ca 850 kg på sling

Max 8.0 bar för garanterad funktion

**Matningstryck på 4,5 bar ger ca 450 kg spänning på sling. Matningstryck på 8,0 bar ger ca 850 kg spänning på sling.*

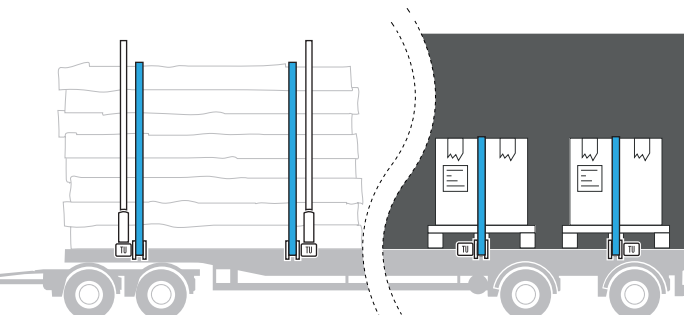
Placering av TU

Vid virkeskörning rekommenderas att TU placeras så surringsslinget hamnar på insida ekipagets bankepar.



Placering av TU

Olika fästen ger möjlighet till fast eller justerbar infästning för att passa olika transporter på olika marknader.



HANDHAVANDE

⚠ Använd alltid handskar, hjälm och ögonskydd vid handhavande av TU.



Surrning av last

1. Stäng kranen för lufttillförseln, luftklockan avlastas.
2. Frikoppla TU.
3. Drag ut slinget. För på lämpligt sätt slinget över lasten.
4. Säkra slinget på lämpligt sätt på motsatt sida.

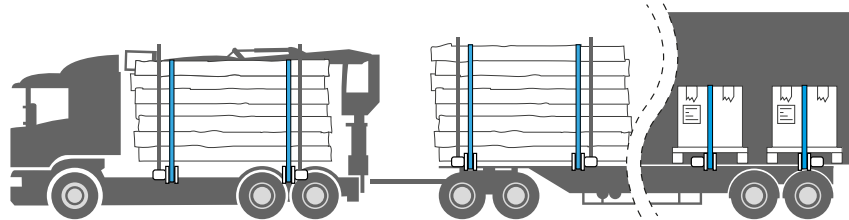
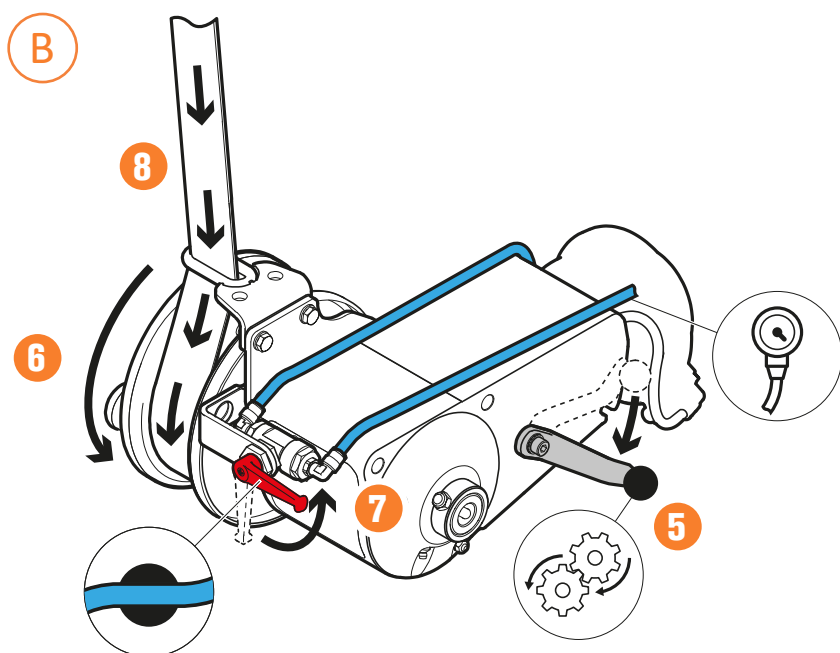
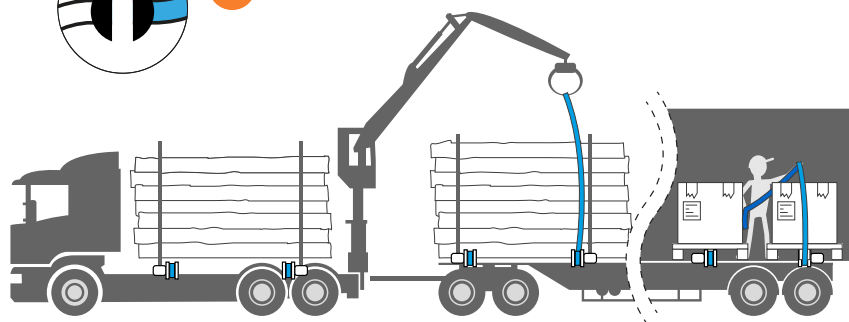
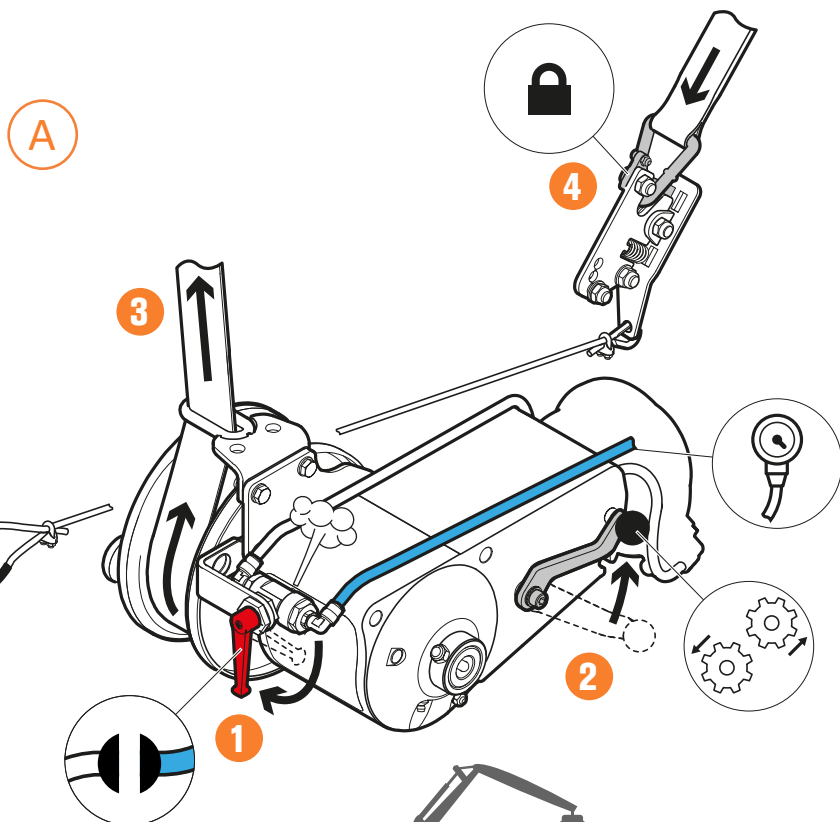
⚠ Vid kast eller lyft av band- eller kättingsling, var uppmärksam utifall slinget missar sitt mål och kommer tillbaka. Säkerställ att ingen förutom den som utför lyftet/kastet befinner sig inom riskzonen för slingets räckvidd.

⚠ Var aktsam så att du inte har hand, fingrar eller klädsel mellan band/vajer/kedja och last vid påslag av luftventilen. Risk för personskador.

5. Vrid spaken till driftläge.
6. Sträck slinget manuellt med hjälp av trummans vevhandtag.
7. Öppna kranen för lufttillförseln.
8. Slinget rullas in och lasten förankras. Säkra eventuellt löst sling.

⚠ Säkerställ att inga verktyg glömts kvar på spännaren vid frikoppling eller påslag av luftventilen. Risk för personskador.

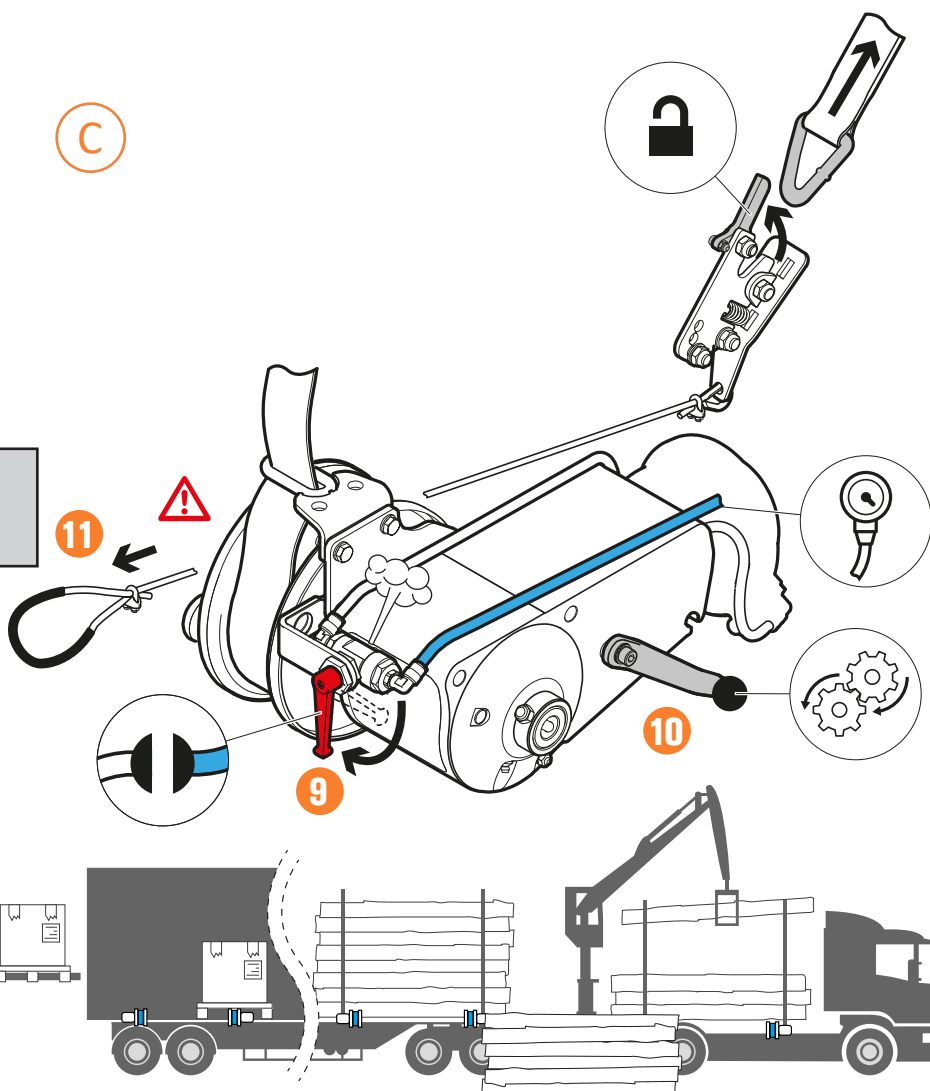
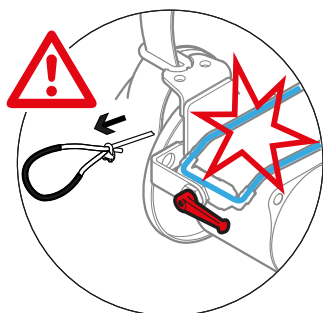
TU efterspänner automatiskt slinget under transporten.



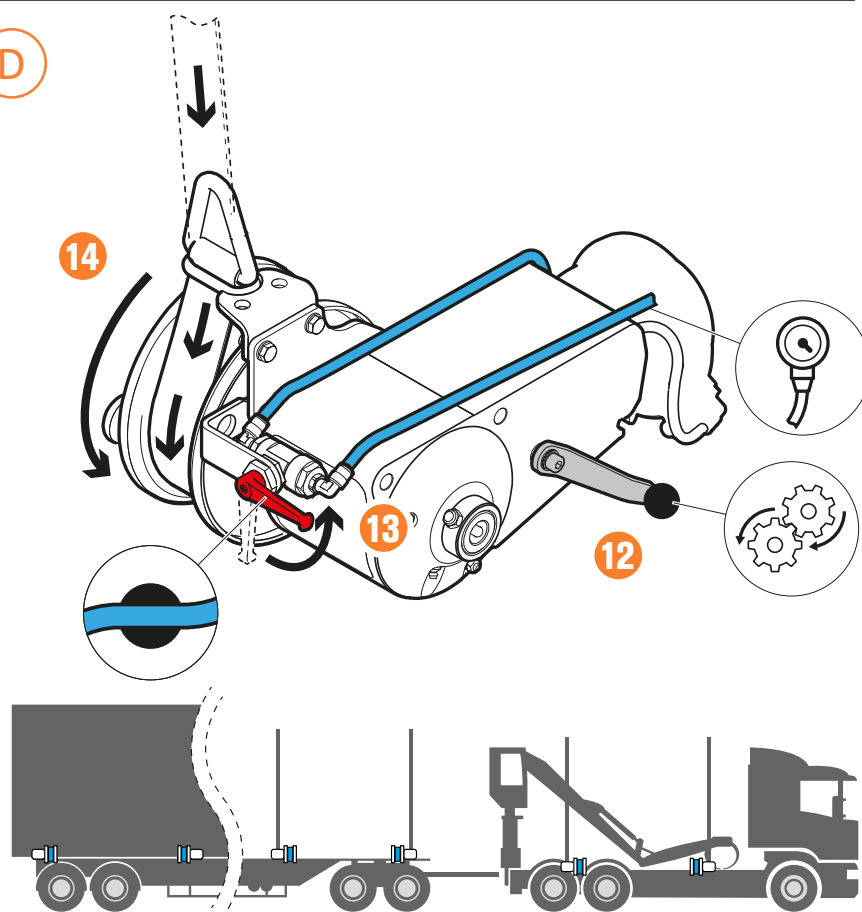
Frigörning av sling

9. Stäng kranen för lufttillförseln, luftklockan avlastas.
10. Frikoppla TU.
11. Lossa slingets bortre ände.

⚠ Utlös aldrig slinget utan att först strypa lufttillförseln då detta kan orsaka stor skada på TU.



12. Säkerställ att spaken är ställd i driftläge.
13. Öppna kranen för lufttillförseln.
14. Slinget rullas in. Säkra slingets lösa ände.

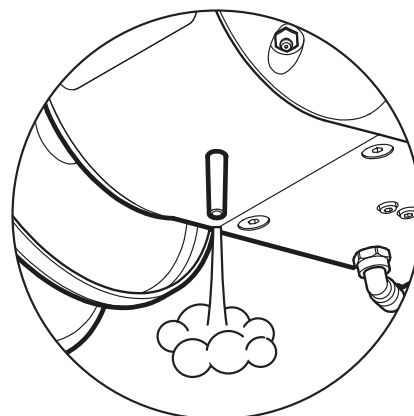


UNDERHÅLL

Kontrollera regelbundet att produkten är i funktionsdugligt skick och att alla säkerhetsanordningar är intakta. Vid upptäckt av fel, åtgärda felet innan produkten används.

TU har utvecklats för hög driftsäkerhet med få rörliga detaljer och minimalt och enkelt underhåll. Kontrollera regelbundet:

- att alla slangar och kopplingar är täta och i gott skick. Byt vid behov.
- att band och kättingar är i gott skick. Byt vid behov.
- att dräneringshålerna är öppna så att eventuell kondens kan rinna ut. Rensa vid behov.



⚠ Förebygg tilltäppning genom att motionera spännaren tom då och då.

⚠ Håll TU väl smord under arbetet.

Smörjniplor (2 st) sitter på motsvarande sida under drivaxeln.

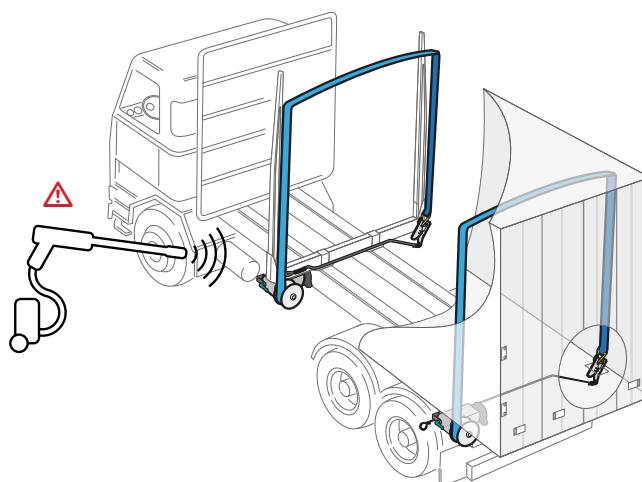
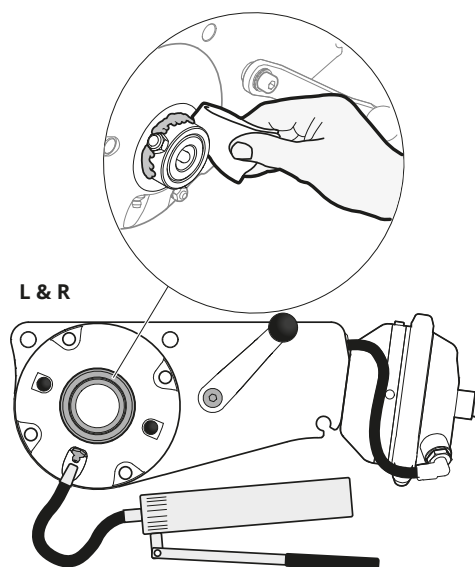
Regelbundna visuella inspektioner rekommenderas under drift. Spruta in fett i nipplarna tills rent fett kommer ut vid axeln. Överflödigt fett torkas bort.

Rekommenderat fett

TU skall smörjas med CARGO ICE ExTe art nr. 802149, eller fett med likvärdiga egenskaper.

Syntetiskt komplexfett med EP-tillsatser, NLGI 2.
Droppunkt > 150° C
Arbetstemperaturområde minimum -50° C till +140° C

⚠ Vid tvätt, undvik att direkt spola på TU med högtryckstvätt.



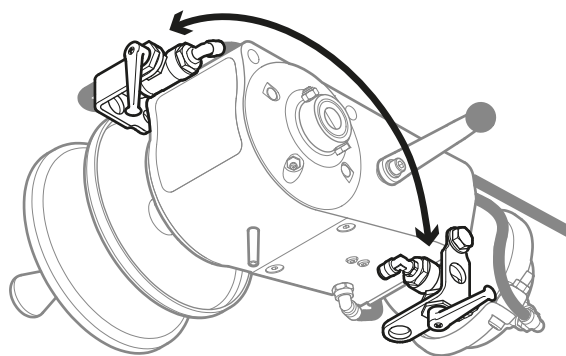
MONTERING

Anslutning av tryckluft

Till TU finns en kransats. Fordonets tryckluftssystem ansluts till kranen och används för att stänga lufttillförseln till ExTe TU innan spännaren sätts i frikopplingsläge. Kransatsens montage och placering kan varieras och anpassas efter användarens önskemål. Huvudkransats art.nr. 802301 kan med fördel användas för att reglera lufttillförseln till flera TU-spännare på samma gång.

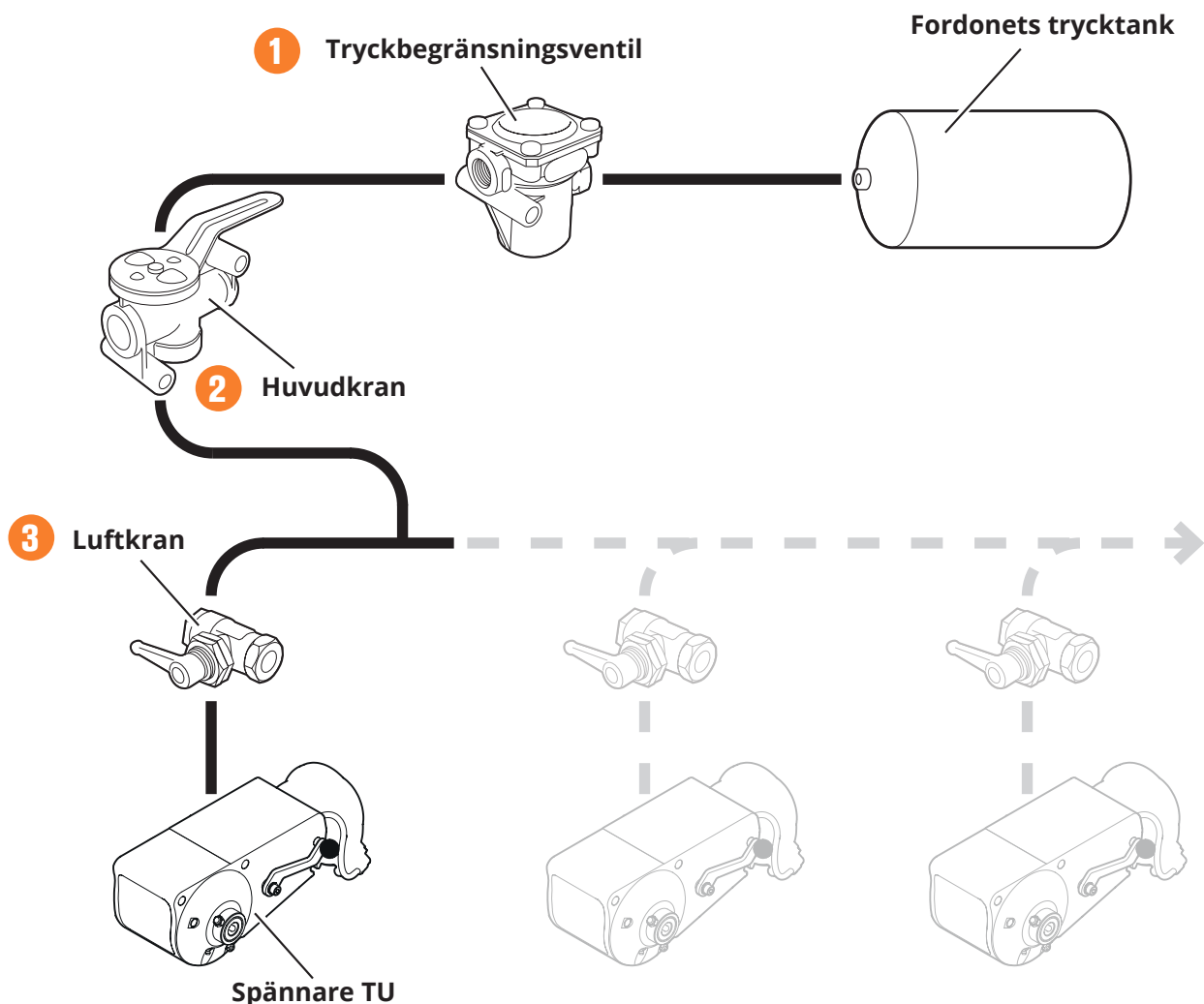
⚠ Observera!

Planera placering av kransats samt luftslangar noggrant för att undvika att de hamnar för nära övriga rörliga delar, t.ex. frikopplingshandtaget. Säkra slangar på lämpligt sätt. Kranar ska sitta lättåtkomlig.



Luftflödesschema

1. En tryckbegränsningsventil skall placeras väl skyddad i ramen före första spännaren.
2. En huvudkran skall användas som avstängning av matarledningen ut till spännarna. Kan monteras med en skottgenomgång i ramen.
3. För varje TU skall en separat luftkran monteras på luftledningen för manövrering av respektive spännare.



Fastsättning av TU

Fästen för montering av TU finns för samtliga av ExTes bankeserier och i olika utföranden beroende på funktion. ExTe originalfästen är väl utprovade att klara de krafter och belastningar som krävs. TU är utformad för att anslutande detaljer kan flyttas och vändas utifrån önskemål.

För ytterligare information inom varje konfiguration kontakta sales@exte.se

⚠ Montera alltid TU med ExTe originalfästen för säker förankring.

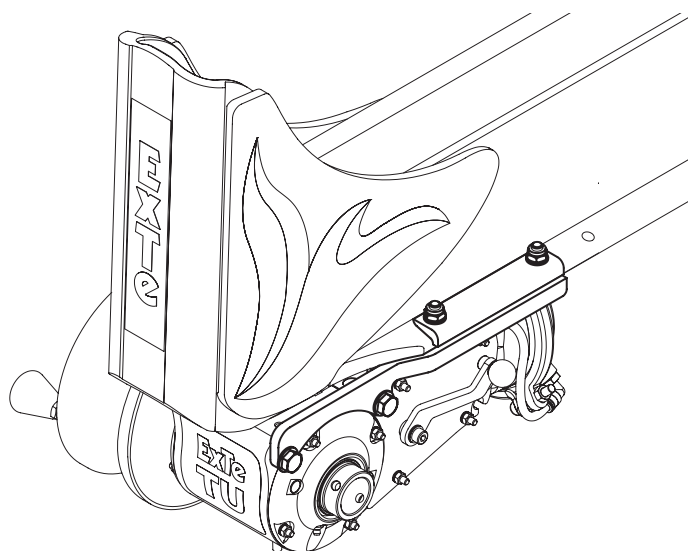
⚠ Viktigt är att följa monteringsanvisning för respektive fäste för att säkerställa säkerheten i fält.

Fästen för bankemontage

TU monteras direkt på bankens stomme. Trumman som håller bandet eller kättingen är placerad vid sidan om banken för bästa möjliga säkring av last.

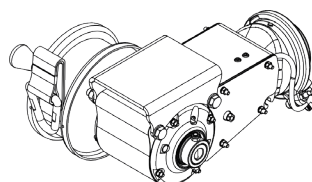
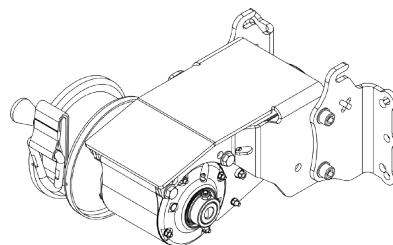
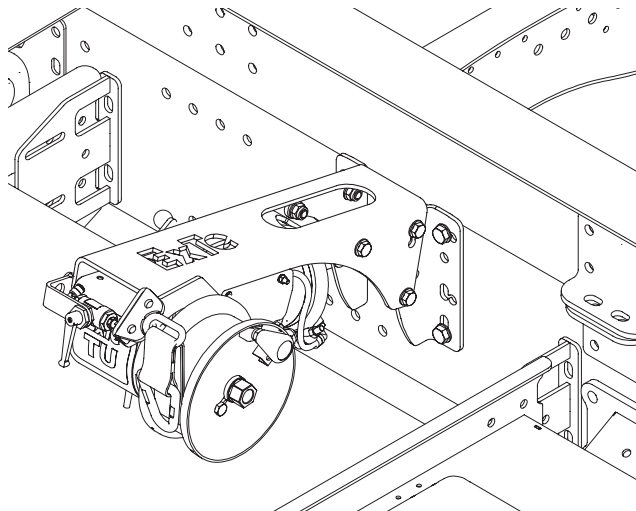
Fästen för bankemontage finns i olika varianter beroende på serie och önskad funktion.

Med fördel använd spiralslang för tryckluften vid montering på förflyttningsbara bankar.



Fästen för rammontage

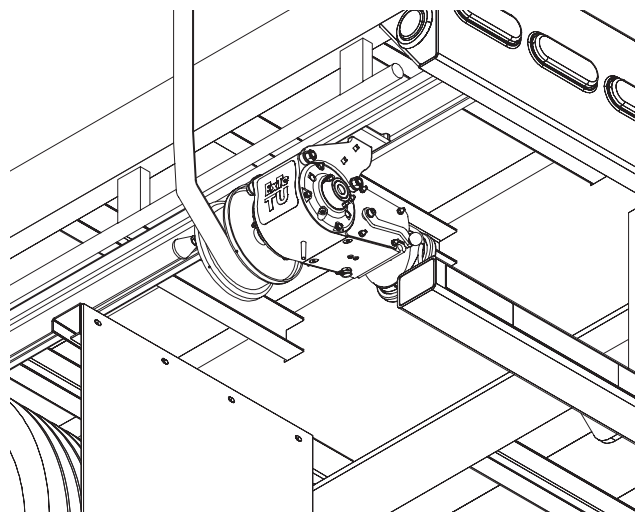
Fasta fästen för montering i ramen på bil eller vagn.



Fästen för flakmontage

Svetsfästet för fast montering i flakets ramverk.

Flyttbart fäste som möjliggör spännaren i olika positioner.



⚠ Säkerställ att konstruktionen är dimensionerad för denna typ av infästning.

MONTERING

Montering av TU och bandstyrning

Montera alltid med ExTe originalfäste för säker förankring.

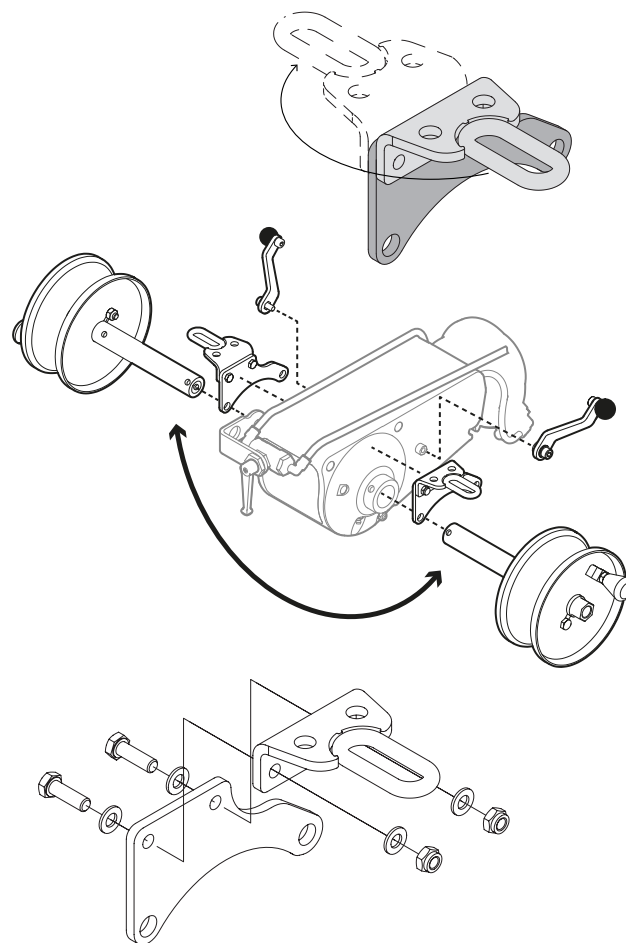
⚠ Följ monteringsanvisning som medföljer för respektive fäste. Om underlag saknas finns det att tillgå på exte.se eller kontakta ExTe.

Montering av eventuell bandstyrning sker i samband med montering av spännaren.

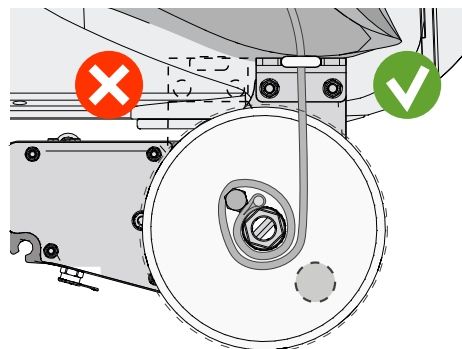
Bandstyrningens fäste är vändbart för montering på vänster resp. höger sida.

Montera bandstyrningen på dess fäste. Drag åt skruvarna med momentnyckel.

Åtdragningsmoment: 25 Nm.

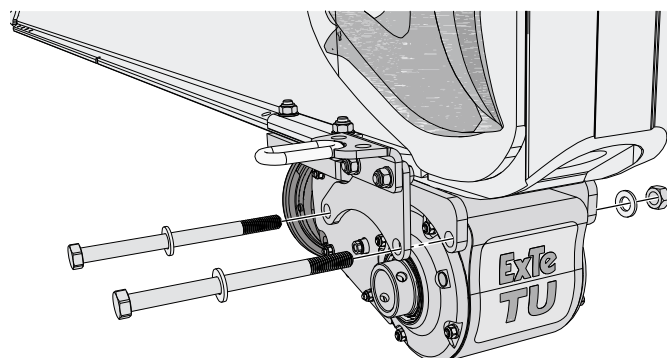


Säkerställ att fästet är monterat så att styrningen hamnar så nära fordonets yttersida som möjligt.



Montera bandstyrningen med hjälp av tillhörande skruvsats. Drag åt skruvarna med momentnyckel.

Åtdragningsmoment: 80 Nm.



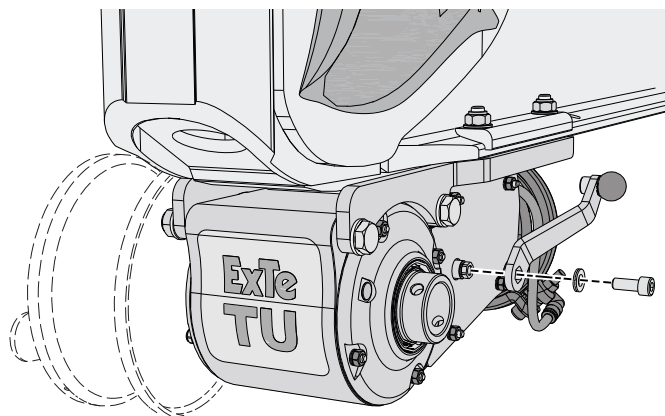
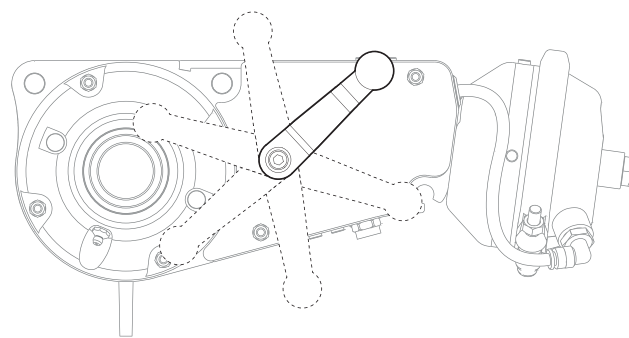
Montering av frikopplingshandtaget.

Handtaget kan monteras i sex olika lägen i intervall om 60 grader för att passa till befintligt utrymme. Dra åt skruven med momentnyckel.

Åtdragningsmoment 25 Nm.

⚠ Varning!

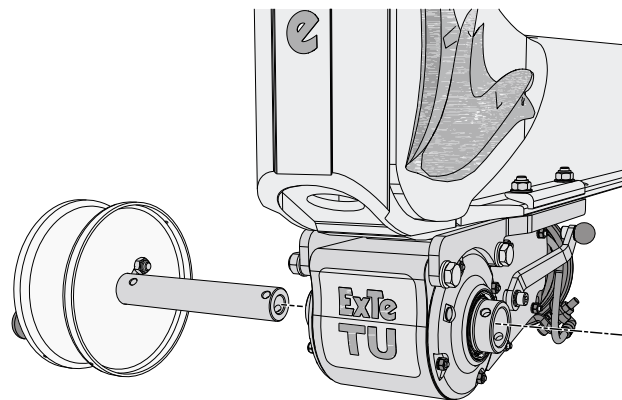
Frikopplingshandtaget och trumman ska monteras på varsin sida av spännaren. Detta för att undvika att löst sling fastnar i handtaget vilket kan leda till ofrivillig frikoppling under drift.



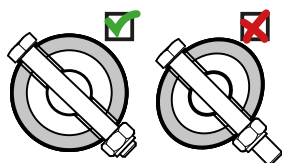
Montering av trumma

I detta exempel monteras en stor trumma 50 mm. Övriga trummor monteras på liknande sätt.

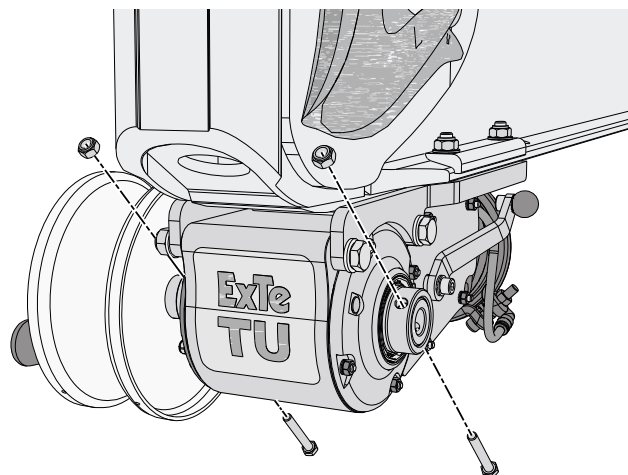
1. För trummans axel genom spännarens drivaxel.
2. Säkra trumman med medföljande skruvsats.
3. Dra åt skruvarna så pass att det uppstår ett ytterst litet glapp i förbandet mot axeln.



⚠ Skruvarna som håller trumman skall dras åt varsamt. Om skruvarna dras åt för hårt finns risk att axeln blir oval och spännaren går trögt.



Max 7 Nm

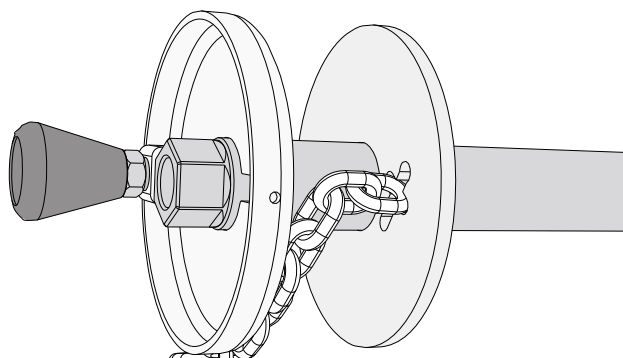


MONTERING

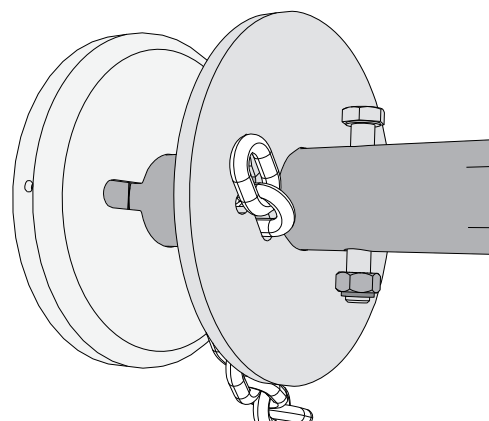
Montering av kätting

Montering av kortlänkad 6mm kätting på trumma.

1. För kedjans två yttersta länkar genom trummans kryssformade hål.

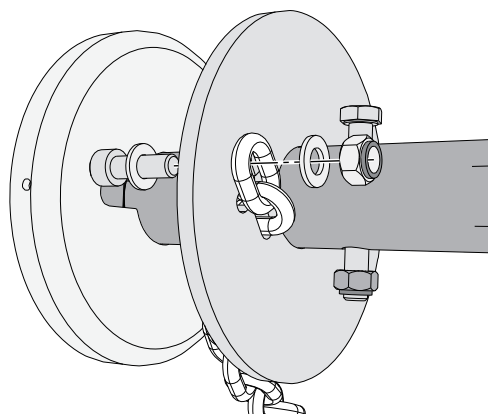


2. Vrid den yttersta länken så den ligger platt mot trumman, med länkens ena rundning centrerat över lämpligt hörn i hålet.



3. Montera med medföljande skruv, brickor och mutter genom hål och länk. Dra åt med momentnyckel.

Åtdragningsmoment 25 Nm.



Montering av sling

I detta exempel monteras ett 50 mm band på en stor trumma. Montering av andra band sker på snarlikt sätt.

1. Trä slinget mellan axeln och stoppbulten. Om stoppbulten lossats, ska den dras åt med momentnyckel.

Åtdragningsmoment 50 Nm.

2. Placera låssprinten i slingets ögla.

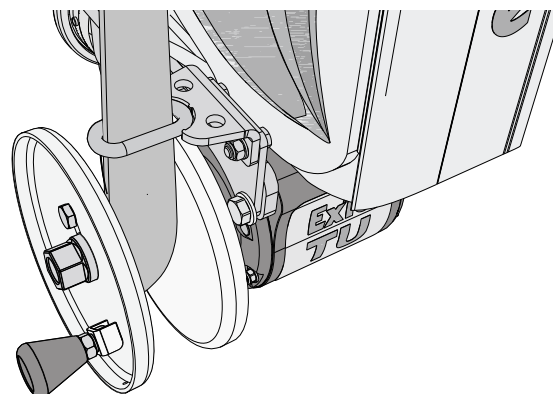
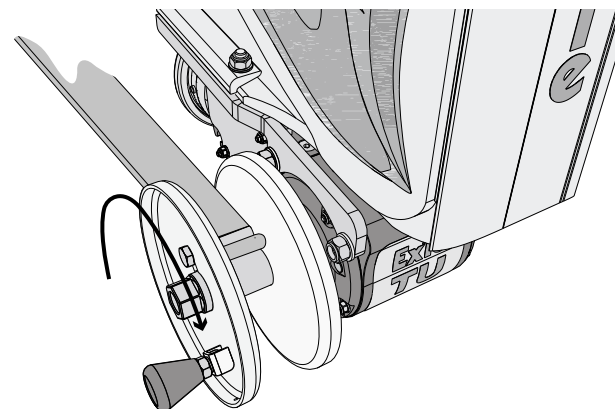
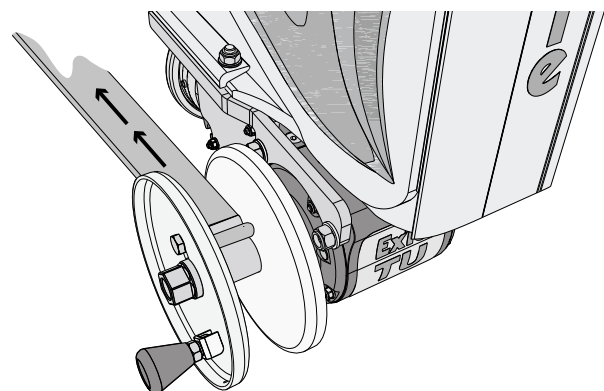
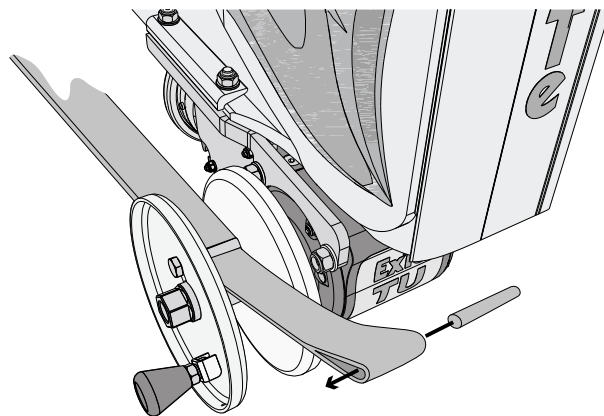
⚠ Observera!

Om spännaren är försedd med bandstyrning, börja då med att dra slingan genom denna.

3. Dra tillbaka slinget till dess att det tar stopp mot låsbulten.

4. Rulla manuellt upp allt sling på trumman med hjälp av trummans vevhandtag.

5. Säkra bandets lösa ände i bandstyrning eller om sådan saknas i fordonets befintliga anordningar.

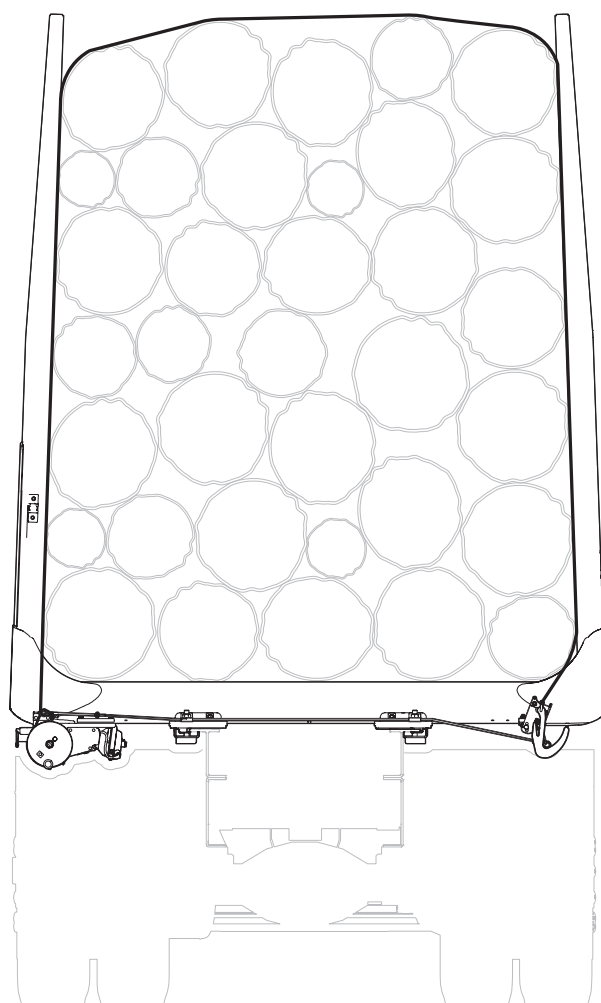
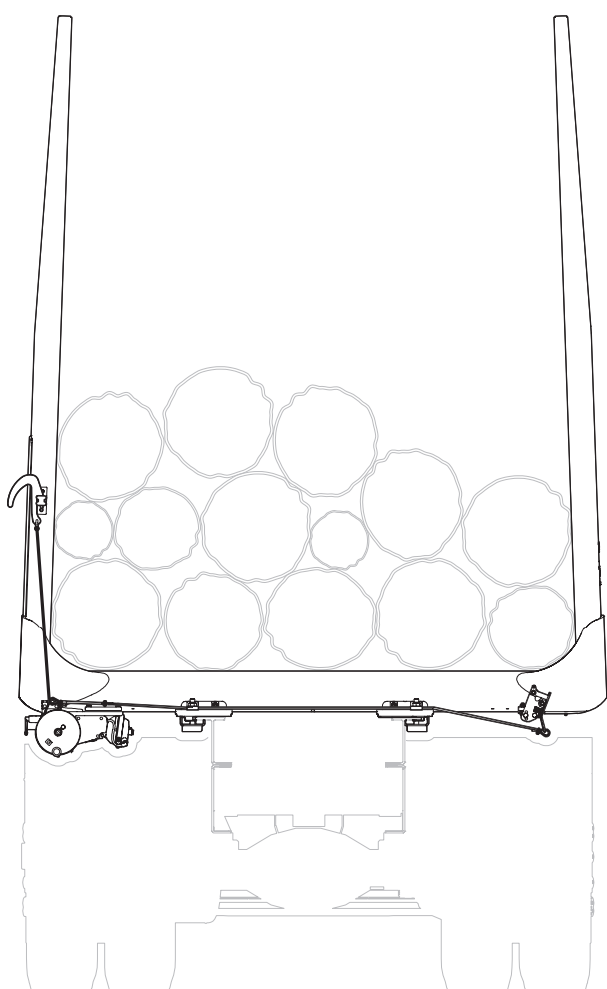
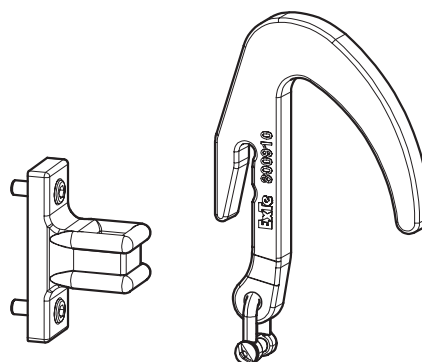


FÖRANKRING AV SURRINGSSLING

Longlife krok och hållare

Longlife-kroken monteras på staken. Med hjälp av kranens grip fångas Longlife-kroken upp och slinget lyfts enkelt över lasten för förankring.

⚠ Vid kast eller lyft av band- eller kättingsling, var uppmärksam utifall slinget missar sitt mål och kommer tillbaka. Säkerställ att ingen förutom den som utför lyftet/kastet befinner sig inom riskzonen för slingets räckvidd.



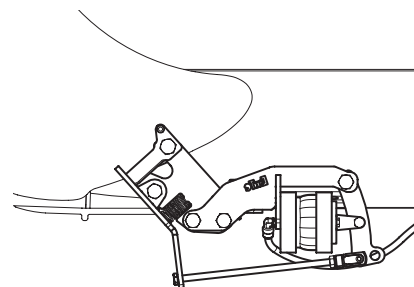
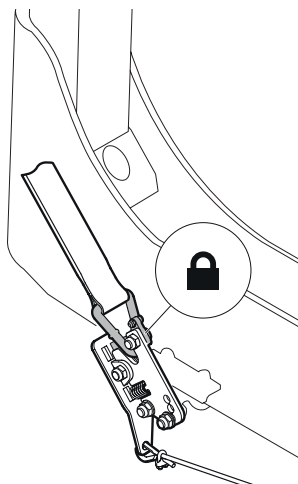
Förankring av surringssling

Slinget förankras enklast med ExTe utlösare. Dessa finns både med manuell- samt automatisk luftstyrd funktion. Med ExTe utlösare frigörs slinget från samma sida som TU, vilket gör arbetet smidigt.

TU efterspänner automatiskt slinget under transporten.

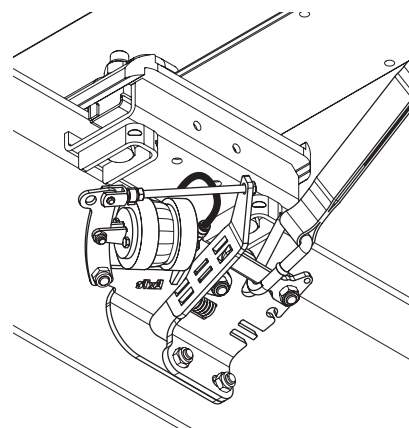
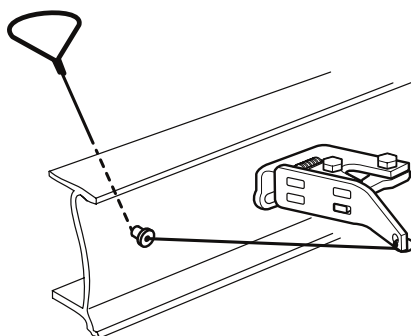
Bankemonterad utlösare

Monteras i fäste för respektive banke-serie. Manuell frikoppling med stål-vajer som löper längs stommens sida eller automatisk frikoppling med tryckluft.



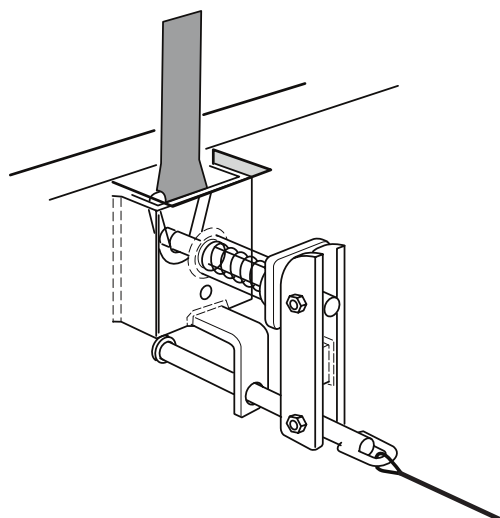
Rammonterad utlösare

Monteras i avsett fäste i bilens eller vag-nens ram. Manuell frikoppling med stålva-jer via en bussning i ramen eller automa-tisk frikoppling med tryckluft.



Utlösare för flak

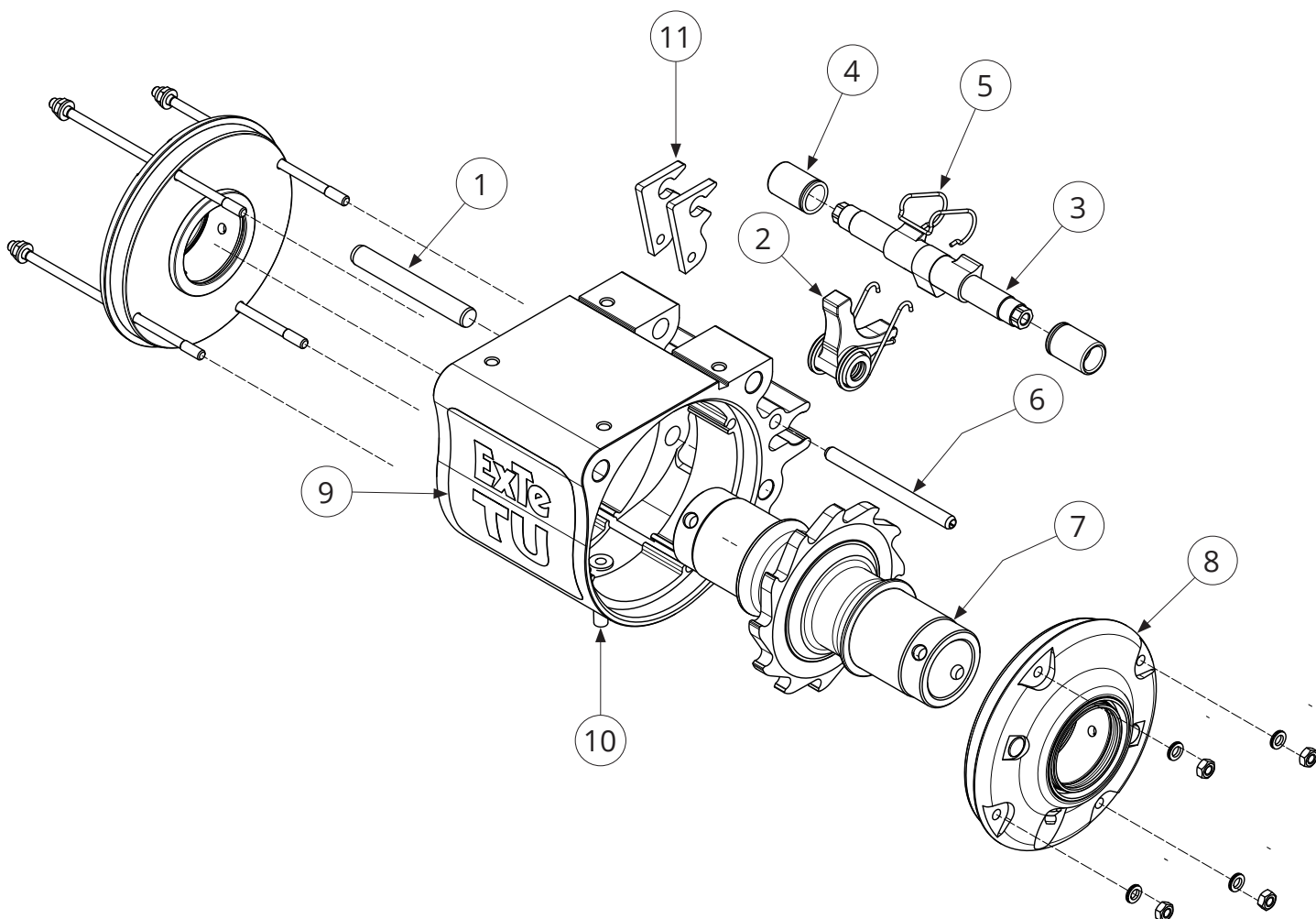
Denna utlösare svetsas in i flakets ram-konstruktion. Slinget frikopplas manuellt med stål-vajer.



FELSÖKNING

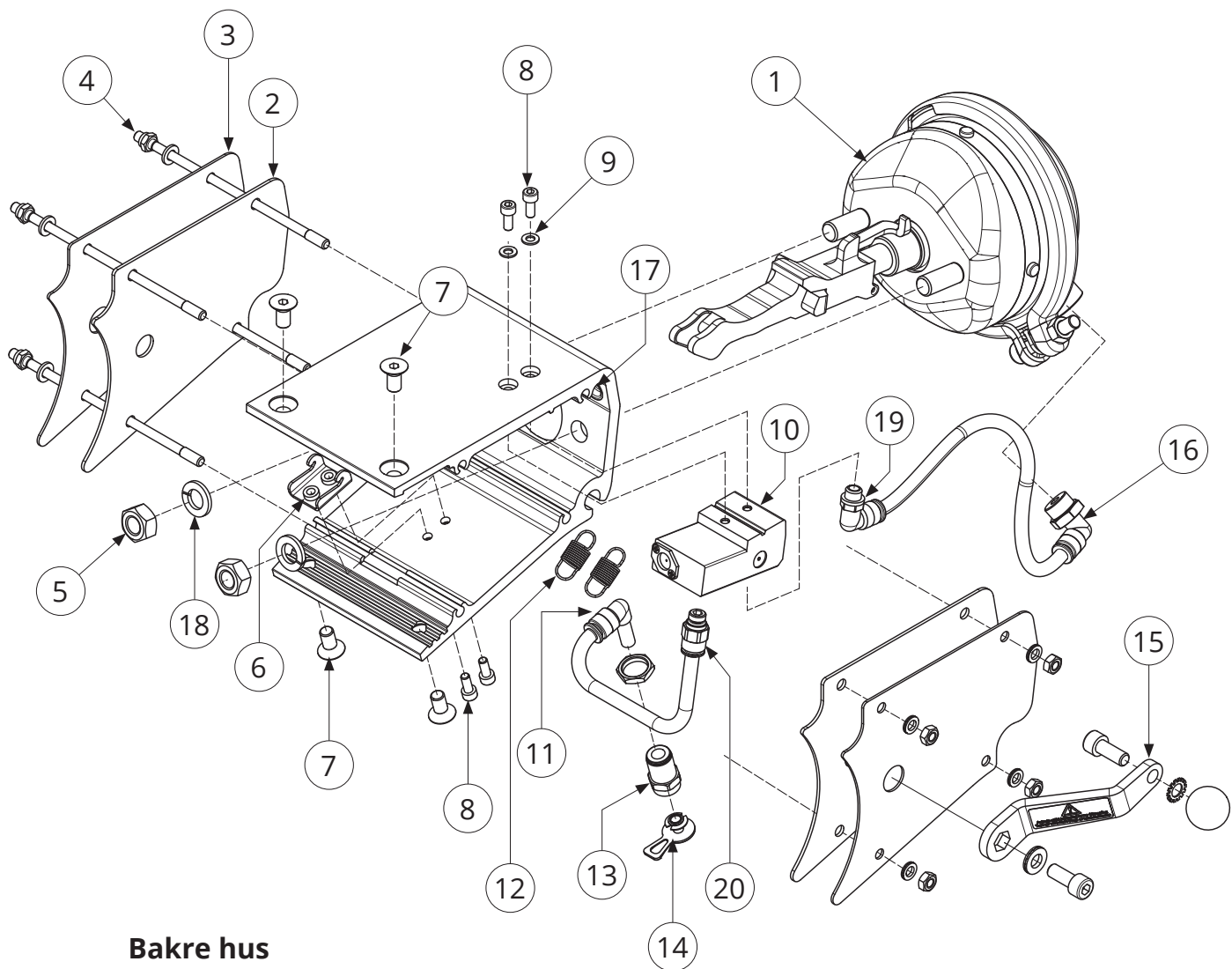
Detta avsnitt innehåller en felsökningsguide som beskriver ett antal fel och händelser som kan uppstå när du använder din produkt samt förslag till åtgärder. Du bör alltid kontakta din ExTe återförsäljare eller servicekontakt vid osäkerhet.

Problem	Orsak	Lösning
Ej tillräcklig åtspanning av sling	<ul style="list-style-type: none"> Lågt luftryck 	<ul style="list-style-type: none"> Kontrollera att korrekt tryck levereras till TU. Se "Rekommenderat arbetstryck" på sida 7. Justera vid behov Kontrollera att luftslangar och ventiler håller tätt. Åtgärda ev. läckage
	<ul style="list-style-type: none"> Spännaren kärvar 	<ul style="list-style-type: none"> Se till att inget (snö, is, lera m.m.) förhindrar att TUs axel kan röra sig Kontrollera att dräneringshålen ej är igentäppta. Om så är fallet kan spännarens innanmäte behöva kontrolleras, vilket ska utföras av utbildad servicetekniker TU är inte smord med fett, se sid. 10 TU är smord med fel typ av fett, se sid. 10
Spännare trög i vissa lägen	<ul style="list-style-type: none"> Skrivar till trumma åtragna för hårt 	<ul style="list-style-type: none"> Kontrollera moment på M8 skruvar som håller trumman
Missljud i spännare (vid avstängd kran)	<ul style="list-style-type: none"> Tryckluft ej dränerat genom luftkran 	<ul style="list-style-type: none"> Kontrollera dränering i luftkran
Spännare fastnat/stum (vid avstängd kran)	<ul style="list-style-type: none"> Tryckluft ej dränerat (via kran) 	<ul style="list-style-type: none"> Kontrollera dränering luftkran
Spännare tuggar/tar ej omtag	<ul style="list-style-type: none"> Spännare frikopplad 	<ul style="list-style-type: none"> Lägg frikopplingshandtag i driftläge
Spännare går långsamt	<ul style="list-style-type: none"> Lågt luftflöde till spännare 	<ul style="list-style-type: none"> Kontrollera luftslangar till spännare så att ingen slang är vikt/ihoptryckt
För hård åtspanning av sling	<ul style="list-style-type: none"> För högt luftryck 	<ul style="list-style-type: none"> Kontrollera att korrekt tryck levereras till TU. Se "Rekommenderat arbetstryck" på sida 7.
Spännare trög (Om uppflyttat fäste)	<ul style="list-style-type: none"> Bussning i fäste glapp/slut 	<ul style="list-style-type: none"> Byt bussning i fäste



Främre hus

Pos	Artikelnummer	Benämning	Antal
1	800270	Spärraxel CPR12H9x090	1
2	802359	Spärrmekanism	1
3	802367	Excenteraxel	1
4	802368	Bussning excenteraxel	2
5	220051	Fjäder excenteraxel	1
6	220007	Rörpinne FRP M8x100 A2	1
7	802373	Drivaxel	1
8	402320	Gavel TU	2
9	250190	Dekal reflex TU	1
10	220053	Dräneringshylsa	1
11	802349	Styrning Gaffel TU	2



Bakre hus

Pos	Artikelnummer	Benämning	Antal
1	802376	Cylinder 12"	1
2	802374	Tätning	2
3	802375	Täckplåt	2
4	802336	Sats pinnskruv M6x148	1
5	211832	Mutter M6M M12 FZB	2
6	802358	Fäste dragfjäder	1
7	211968	Skruv MF6S M8x16 A2 10,9	4
8	211240	Skruv MC6S A4 M5x12 FZB Drilock 2045	4
9	211957	Bricka BRB M5 A4	4
10	818200	Ventil kompl. TU	1
11	802058	Koppling L Svivel 6555 8-8	1
12	240071	Dragfjäder	2
13	802158	Koppling 6593 8-1/8"	1
14	240091	Skyddsplugg 1/8"	1
15	802377	Frikopplingshandtag komplett	1
16	802057	Koppling L Svivel BPL 08-M16x1,5	1
17	802059	Gummigenomföring Ø8 mm	1
18	800156	Fjäderbricka FBB M12 FZB	2
19	802061	Koppling L Svivel 6522 8-1/8"	1
20	802156	Koppling Rak 6512 8-1/8"	1

FÖRSÄKRAN OM ÖVERENSTÄMMELSE

Försäkran för inbyggnad av en delvis fullbordad maskin, TU-Tension Unlimited art.nr. 802380 är tillverkad i överensstämmelse med:

- EN ISO 14121 Maskinsäkerhet - Principer för riskbedömning
- EN ISO 12100-1 Maskinsäkerhet - Grundläggande terminologi, metodik
- EN ISO 12100-2 Maskinsäkerhet - Tekniska principer

Samt i överensstämmelse med följande standarder och direktiv:

- 2006/42/EG, Bilaga 2 B
- AS/NZS 4380:2001



Försäkran för inbyggnad av en delvis fullbordad maskin

Enligt EG:s Maskindirektiv 2006/42/EG, Bilaga 2 B

Vi

ExTe Fabriks AB

Gundbergsvägen 6

SE 827 41 Färila

Försäkrar att den delvis fullbordade maskinen: Tensioner Unlimited

är avsedd att bli inmonterad i en större maskin eller byggas ihop med en annan maskin, som tillsammans kommer att utgöra en maskin som omfattas av RÅDETS DIREKTIV 2006/42/EG ”Maskindirektivet” och som då skall vara tillverkad i överensstämmelse med RÅDETS DIREKTIV 2006/42/EG.

att tillämpliga delar av direktivets bilaga 1 om väsentliga hälso- och säkerhetskrav i samband med konstruktionen av maskiner har utförts och att relevant teknisk dokumentation har sammanställts enligt bil 7, avsnitt B.

Vid en motiverad begäran från nationella myndigheter överlämnas relevant dokumentation om den delvis fullbordade maskinen.

och försäkrar dessutom att maskinen inte får tas i bruk förrän den maskin, som den ska monteras i eller utgör en del av, har befunnits vara och sålunda deklarerats i enlighet med Direktiv 2006/42/EG och med motsvarande nationella lagstiftning, dvs sammantaget, inklusive den maskin, som avses i denna deklARATION.

Följande andra direktiv och standarder har tillämpats:

- 2006/95/EG Lågspänningsdirektivet (LVD)
- 2004/108/EG Elektromagnetisk kompatibilitet (EMC)

Och följande harmoniserande standarder:

- EN ISO 14121 Maskinsäkerhet – Principer för riskbedömning
- EN ISO 12100-1 Maskinsäkerhet – Grundläggande terminologi, metodik
- EN ISO 12100-2 Maskinsäkerhet – Tekniska principer
- SS-EN 60204-1 Maskinsäkerhet – Maskiners elutrustning

Färila 2015-04-29

Färila 2015-04-29

Ansvarig

Ansvarig för teknisk fil

Kjell Jonsson

Lennart Wallström

ExTe fabriks AB
Gundbergsvägen 6
SE 820 41 Färila

Tel: +46 651 175 00
Fax: +46 651 175 03



ExTe Fabriks AB
Gundbergsvägen 6
SE-827 62 Färila, Sweden
Tel: +46(0)651 175 00
sales@exte.se
support@exte.se

www.exte.se